



Le hockey à l'Orée

**Brochure d'accueil à l'usage des parents
dont les enfants jouent au hockey dans les
catégories Initiation et Compétition
de U7 à U19 Boys and Girls.**

La Commission hockey
Septembre 2015



Mot d'accueil de la Commission hockey

Chers parents,
Chers hockeyeurs,
Chers oréens,

Tout d'abord, nous vous souhaitons la bienvenue dans notre club : le Royal Orée Tennis Hockey Bridge.



Votre enfant entame sa première année de hockey en initiation, en compétition, ou joue déjà depuis longtemps, et nous désirons vous accueillir en vous donnant un maximum d'informations pour une bonne intégration dans ce merveilleux sport et dans notre club.

Nous avons rassemblé toutes les informations dont vous avez besoin pour comprendre l'environnement dans lequel votre enfant pratiquera son sport. Nous vous souhaitons bonne lecture et vous invitons à nous contacter en cas de question, de suggestion ou de problème,

Nous espérons de tout cœur que vous passerez une excellente saison de hockey à l'Orée.

Nous sommes tous des bénévoles au service du plaisir de notre sport et sommes à l'écoute de vos demandes. N'hésitez pas à nous contacter, par mail ou même par téléphone (lorsque c'est plus compliqué). Les jeunes entraîneurs et coaches sont des bénévoles qui reçoivent des défraiements, ils sont super sympathiques et ont besoin de vos encouragements (plus que de vos remarques). Pensez-y. On a besoin d'eux.

Et pour finir, quoi qu'il arrive, gardez le sourire, Le hockey, c'est d'abord et avant tout pour le plaisir du jeu de nos enfants.

Bien à vous,
Sportivement,

La Commission hockey
Royal Orée THB

Note: Les joueurs évoluant en Initiation ne sont pas concernés par les chapitres relatifs aux activités d'équipes et de matches.



Table des matières

Mot d'accueil de la Commission hockey	2
Glossaire / Lexique	4
L'histoire du club	5
La Commission Hockey	5
Le club-house	6
Les infrastructures de l'Orée hockey	7
La tenue et l'équipement du parfait hockeyeur	8
La trêve hivernale	9
ONLI	9
Les rôles au sein d'une équipe	12
Chartes applicables à l'Orée	13
Agenda et horaires	13
Les entraînements	13
Les matches	14
Communication	15

Glossaire / Lexique

Nationale VHL LFH	La fédération est composée de 2 ligues : Francophone et Néerlandophone. Les championnats régionaux sélectionnent les équipes pour une montée en nationale 2, cette dernière pour la Nationale 1. Chez les adultes, la division supérieure est la division d'Honneur (DH)
ARBH	Association Royale Belge de Hockey
Divisions	Dans l'ordre décroissant : <u>Jeunes B ou G:</u> U19 Nat1 ou 2, LFH ou VHL 1, 2, 3 ou 4 U16 Nat1 ou 2, LFH ou VHL 1, 2, 3 ou 4 U14 Nat1 ou 2, LFH ou VHL 1, 2, 3 ou 4 U12 Nat ou LFH ou VHL 1, 2, 3 ou 4 U11 Nat ou LFH ou VHL 1, 2, 3 ou 4 U10 LFH ou VHL 1, 2, 3 ou 4 U09 LFH ou VHL 1, 2, 3 ou 4 U08 LFH ou VHL 1, 2, 3 ou 4 U07 LFH ou VHL 1, 2, 3 ou 4
Equipe BU14-2	Les équipes portent un nom du type BU14-OREE2 Se lit : "Boys Under 14, number 2 of OREE" 1 char : B ou G pour Boys ou Girls 2 char : U de Under « 14 » : catégorie d'âge. Les catégories U07, U08, U09, U10, U11, U12, U14, U16, U19 existent actuellement dans le championnat jeune. « OREE » : le raccourci du club en 4 caractères. La mention du club est souvent omise dans les communications. « 2 » : équipe numéro 2.
Home / Away	Lorsqu'on cite un match, on cite toujours le club visité en premier et le club en déplacement en suivant. Idem pour le score. Exemple : le match OREE-DRAG indique un match de l'Orée contre le Dragons qui se déroule sur un terrain de l'Orée. Le score de 7-0 indique que l'Orée mène 7 buts à 0.
dim@sport	Site internet de l'ARBH programme officiel des différents championnats belges http://hockey.dimasport.be On y trouve également les contacts et adresses officielles des différents clubs. Les feuilles de match y sont complétées, validées et archivées
ONLI	Site internet du club pour la gestion de la vie du club.
Feuille de match	Sur dim@sport, pour chaque match, les noms des joueurs, arbitres, délégués, coaches, kiné,... présents sur le terrain de jeu y sont référencés. Le score du match, cartes de pénalité (verte, jaune et rouge), événements spéciaux, forfaits,... y sont référencés. Note : l'absence d'encodage de feuille de matches mène à des sanctions pécuniaires pour les clubs fautifs.
Forfaits	Il y a différents types de forfaits dont les sanctions pécuniaires ou juridiques pour les clubs varient. Forfait à temps, au terrain, arrêt de jeu, ...
Coach	Manager technique sportif d'une équipe.
Manager ou délégué	Manager administratif d'une équipe.
	To be continued...

L'histoire du club



L'Orée est un des clubs de tennis, de hockey et de bridge les plus prestigieux du pays, situé à Woluwé-Saint-Pierre en bordure de la Forêt de Soignes. C'est en 1928 qu'un groupe de joueurs de hockey décidèrent de créer un nouveau club.

Bien vite, huit courts de tennis et un terrain de hockey y furent aménagés et l'Orée se lança dans la vie. Il ne fallut pas longtemps pour qu'elle s'affirme et accède à la première division au hockey et à la seconde au tennis.

Dès les premiers jours aussi, on y joua au bridge. Mais hélas, de gros nuages vinrent assombrir notre ciel. La guerre survint, les terrains prirent de la valeur et les coopérateurs décidèrent de vendre la propriété pour réaliser le bénéfice de leur investissement.

Après la guerre, sous l'égide de leur président de l'époque, Henri Delfeld, quelques membres généreux, terriblement attachés à leur club, lui prêtèrent les fonds nécessaires, une hypothèque fit le reste et l'Orée repartit de plus belle. L'Orée réussit cette gageure d'être un des plus beaux et des plus importants clubs de la capitale, propriétaire de ses installations.



Le site a bien changé depuis 1928. Depuis, les avenues Prince Baudouin et de la Faisanderie et leurs belles villas ont été construites, l'espace entre Sainte-Alix et la rue au Bois a été urbanisé et les jolies maisons des cités avoisinantes ont été construites.

Depuis, l'Orée demeure cet îlot de verdure et de détente, où les Oréens amoureux de leur club vont se relaxer, passer leurs week-ends et de nombreuses soirées.

Voir aussi : <http://oree.be/index.php/historique>

La Commission Hockey

En charge du volet sportif de l'activité hockey du club, la Commission Hockey se compose uniquement de bénévoles qui passent du temps chaque jour à organiser et planifier la vie de la section hockey de l'Orée. Les rôles des membres de la commission hockey ainsi que leurs coordonnées sont disponibles sur le site de l'Orée: <http://www.oree.be/index.php/commission-hockey>.

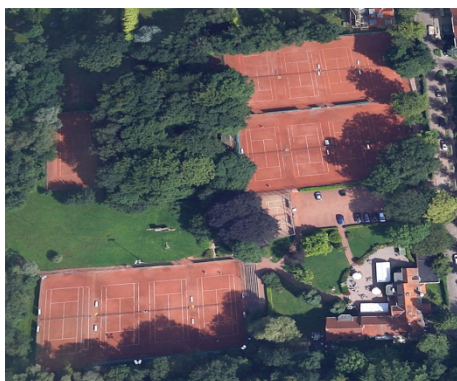
Il est souhaité de contacter d'abord votre délégué d'équipe (pour une question administrative) ou votre coach (pour une question sportive) avant de contacter si nécessaire à votre responsable de catégorie (Initiations, U07 à U12, ou U14 à U19).

Le club-house

Le sport d'équipe, c'est aussi, de bonnes discussions et rigolades dans un cadre sympathique, autour d'un verre ou d'un bon repas. Notre club-house est situé Drève des Brûlés, 59 à 1150 Bruxelles.



Conscient que notre club house a besoin d'un bon brin de toilette pour mieux vous accueillir, le Conseil d'Administration a choisi le cabinet d'architecture Argill pour mener à bien cette mission. Les travaux de rénovation devraient débuter dans le courant de l'année 2016 et se dérouler en plusieurs phases. Il s'agira d'une rénovation en profondeur avec notamment un tout nouveau bar, une nouvelle partie restaurant, des douches rafraîchies et une façade relookée.



L'Orée accueille une nouvelle gérance du club-house de l'Orée depuis le 1er juillet 2015 :

Mogador est heureux de vous proposer [la carte et les horaires](#) sur [oree.be](#).

Bienvenue chez MOGADOR, bienvenue à l'Orée!

Important : Se renseigner auprès de la gérance pour les formules dîner d'équipe !!!

Les infrastructures de l'Orée hockey

Les joueurs de l'Orée évoluent sur 4 terrains dans 3 sites différents lorsque qu'ils reçoivent l'adversaire.

Voir ici les détails des sites: <http://oree.be/index.php/contact/plans>

Sportcity :



OREE1 : le terrain mouillé de Sportcity.
OREE2 : le terrain de Sportcity au centre de la piste d'athlétisme. Accessible au bout du chemin macadamisé qui longe le terrain OREE1.

Av. des Grands Prix à Woluwe-St-Pierre

ECEUR :

Le terrain de l'Ecole Européenne
Avenue Oscar Jespers 75
1200 Woluwe-St-Lambert



PARC3:

Utilisé par les U7 et U8, sur les terrains de tennis situés derrière la buvette.
Avenue Schaller à Auderghem



Sur tous les terrains, il est demandé aux parents de veiller à la propreté. Merci de ramasser les bouteilles papiers, pelures d'oranges, ... et tous les déchets qui traîneraient sur le terrain pour les mettre dans les poubelles.

La tenue et l'équipement du parfait hockeyeur

Tout hockeyeur de l'Orée se présente aux matches en tenue impeccable.

La tenue officielle est distribuée exclusivement dans les magasins Hockey Player.
Voici où trouver les informations sur le magasin et la tenue officielle:
<http://www.oree.be/index.php/tenue-officielle>

Obligatoire:

Le polo Orée avec les écussons et la présence de nos sponsors.*

Les chaussettes Orée

Les chaussettes Orée

Les protèges tibias

Des chaussures de hockey
(adaptées à la surface et résistantes aux coups et balles)



Le protège dents

Le stick

La balle **

* Le flocage du nom est optionnel, pratique pour les coaches et arbitres et fort apprécié par les joueurs.

** Les entraîneurs ont leurs balles pour les entraînements, il n'est donc pas nécessaire d'emmener ses propres balles à l'entraînement. Pour le match, il est possible que le coach mette ses propres balles à disposition, ou qu'il fasse une cagnotte en début d'année et organise un set de balles, ou encore qu'il demande à chacun d'amener une balle.

L'équipement de gardien est fourni par le club (Il n'y a pas d'équipement de gardien pour les catégories U7 et U8). Un équipement de gardien est très coûteux et toute pièce perdue doit être remplacée. Se renseigner au préalable auprès de votre responsable de section dans la Commission Hockey, qui gère, quand c'est possible, un mini-stock à moindre coût que les prix publics.

Pour les joueurs évoluant en Initiation, les protections sont obligatoires, la tenue officielle optionnelle.

La trêve hivernale

La saison commence début septembre, en même temps que l'année scolaire. Les entraînements sont interrompus durant les vacances scolaires mais certaines équipes de compétition peuvent avoir des rencontres durant les vacances.

Une trêve est prévue en décembre. Les entraînements reprennent début janvier et les matches début février.

Une compétition de hockey en salle est organisée par la fédération en décembre et janvier, mais toutes les équipes ne sont pas inscrites.

Les entraînements et matches ne peuvent se dérouler en dessous de 3 degrés, car il est alors interdit de courir sur les terrains synthétiques (cela casse les brins du gazon artificiel).

Pour vous tenir au courant des éventuelles remises, l'Orée tient à jour un numéro gel ([0473/59.85.93](tel:0473598593)) et publie l'information sur son site internet (oree.be), sur sa page Facebook (facebook.com/RoyalOree) et son compte Twitter ([@RoyalOree](https://twitter.com/RoyalOree)).

ONLI

ONLI (www.oree-onli.be) est un site internet sécurisé, qui permet de gérer la communication et l'administration des équipes au sein du club

En tant que membre, que dois-je faire dans ONLI:

- Vérifier mes coordonnées afin de m'assurer que les communications me parviennent correctement (adresse postale et électronique, numéros de téléphone). Les adapter en cas de changement.

- Vérifier mon agenda: matchs et entraînements. L'horaire, les lieux, l'adresse de évènements, matches,... y sont tous renseignés.

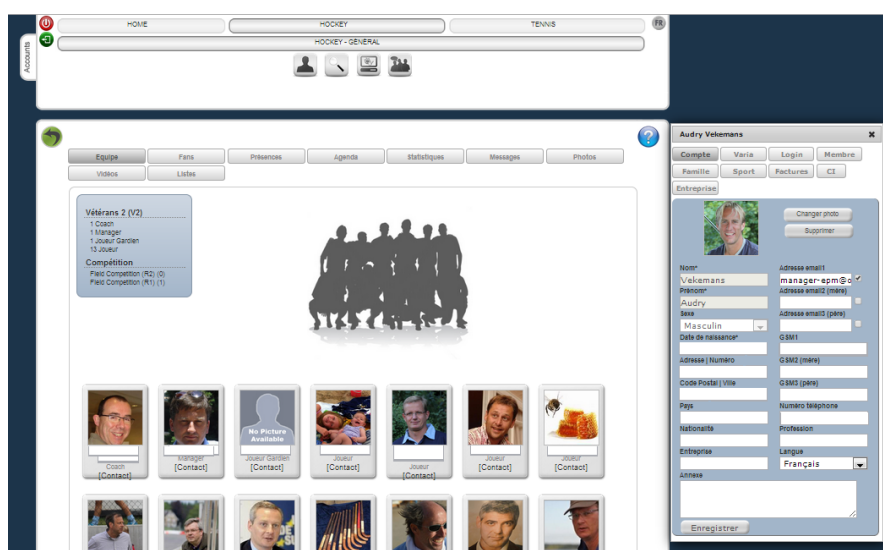
- Marquer mes présence et absences pour les matches, le plus tôt possible. Pour le confort de tous, et plus particulièrement celui du délégué, il est demandé d'annoncer le plus tôt possible ses absences éventuelles aux matches puisque les activités autres que le hockey (scouts, musique, et également réunions de famille, ...) sont généralement planifiées dès le début de saison et donc gérables bien à l'avance (voir aussi le paragraphe présences aux matches et aux entraînements).

- Vérifier/répondre aux communications de délégués.

- Uploader des photos, vidéos, autres ... de l'équipe.

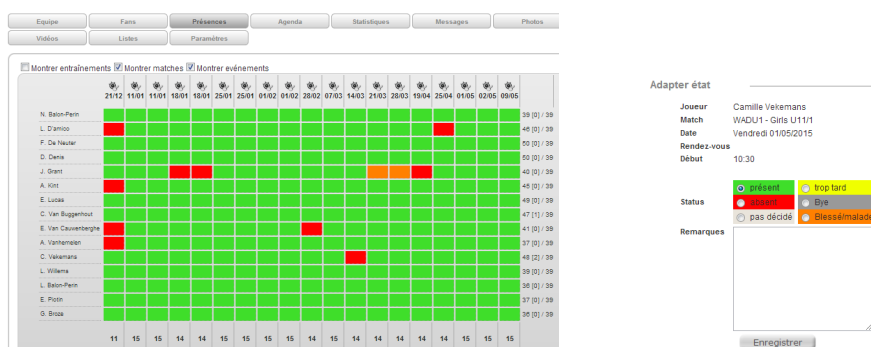
Par défaut, vos enfants seront marqués comme étant présents aux entraînements, il est souhaité de se marquer absent dans le menu "présences" dans ONLI lorsque votre enfant est dans l'impossibilité de rejoindre l'entraînement. L'entraîneur validera les présences aux entraînements.

Mon ONLI : Après login, à partir de l'écran d'accueil, choisir Hockey/hockey-général/Mon équipe/ sélectionnez votre équipe :



Tips :

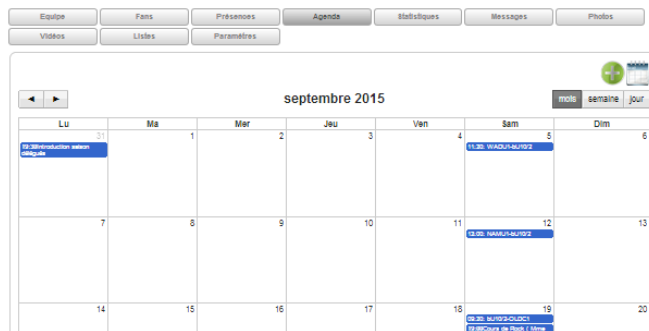
- L'onglet « accounts » en haut à gauche (invisible sur tablette) permet de passer d'un compte de famille à un autre, sans pour autant
- Sur l'image des joueurs il y a leur rôle au sein de l'équipe : Manager, coach, entraîneur, gardien, arbitre, joueur,....
- En cliquant sur les joueurs de sa propre équipe on a un minimum de leurs coordonnées.
- En cliquant sur votre propre image, vous aurez toutes les coordonnées liées à votre compte comme le statu des factures par exemple ;-) ou le n° d'affiliation ARBH,
- Présences :
En sélectionnant le carré correspondant à une date d'entraînement vous pouvez modifier l'état de vos présences à un évènement, match ou entraînement.



Vous pouvez choisir entre présent, absent, bye ou blessé et éventuellement ajouter une remarque en cas d'absence.

Note : Faites cela à temps = plus d'une semaine à l'avance, pour faciliter la tâche du délégué d'équipe.

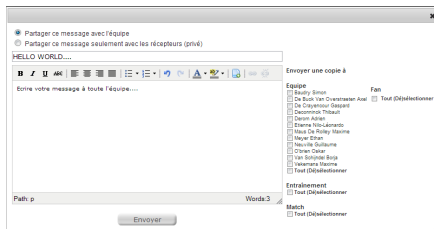
- Agenda :



Les matches et horaires d'entraînements y seront enregistrés.
En cliquant sur un match, toutes les infos utiles y sont indiquées : horaire/adresse/...

Note : L'icône calendrier en haut à droite permet d'obtenir le lien internet de l'agenda d'équipe, à introduire dans votre agenda « smartphone » afin de l'y faire apparaître.

- Messages :



Vous pouvez envoyer des messages au joueurs/entraîneurs/coaches/managers/fans.
Vous pouvez choisir de rendre le message public pour l'équipe et les fans, ou privé qui sera adressé aux noms sélectionnés uniquement.

- Listes : permet des listes style doodle.

Les rôles au sein d'une équipe

Le manager

Le manager (ou aussi délégué d'équipe) est un parent bénévole qui conduit cette tâche pour le mieux. Sa tâche est organisée autour de trois axes : animateur de la vie de l'équipe, suivi administratif et transfert des informations.

1/ Le délégué anime la vie de l'équipe et prendra les initiatives nécessaires pour améliorer la cohésion entre les joueurs et entre les parents. Il s'assure que personne n'est laissé sur le bord de la route et que chacun sache ce qui est attendu de lui. Il communique avec le coach mais n'intervient pas dans les choix sportifs de celui-ci.

2/ Suivi administratif : Il coordonne l'organisation de l'équipe, son inscription dans le championnat, les rendez-vous pour les matches, le covoiturage, les feuilles de match pour la fédération. Il s'assure que chaque enfant utilise la plateforme de communication du club, ONLI (cfr. Infra). Lorsque l'équipe est incomplète, il la replâtre (il cherche des renforts au sein du club).

3/ Il véhicule l'information, les communications du club, annonce les activités du club et les communications du club et bien d'autres choses encore.

Chaque parent facilitera la tâche du délégué en étant extrêmement proactifs et en répondant rapidement aux convocations et communications qu'il vous enverra. Si vous savez que votre enfant a une activité, un week-end scout ou que pour toute autre raison il sera absent un samedi, n'attendez pas la dernière minute pour en informer le coach. Et si finalement votre enfant peut quand-même participer à un match, son coach l'accueillera bien volontiers. Les délégués sont bénévoles, ils animeront d'autant mieux la vie de l'équipe si leur tâche est respectée et les enfants en profiteront d'autant mieux.

Le coach

Le coach a la responsabilité de l'organisation sportive de l'équipe. Il communique essentiellement sur le terrain avec votre enfant avant, pendant et après le match. Nous essayons que le coach assure également les entraînements, mais ce n'est pas toujours possible. Si le coach et l'entraîneur sont deux personnes différentes, nous essayons qu'elles communiquent le plus souvent possible.

Pendant le match il est bien entendu important d'encourager positivement son fils ou sa fille, mais il ne faut absolument pas donner d'instruction à son enfant, car cela perturbe énormément l'enfant et le coach. Les instructions peuvent être contradictoires et l'enfant ne sait plus comment se placer.

Chaque coach de l'Orée suit une formation et est encadré par le directeur de l'école des jeunes. Si vous n'êtes pas d'accord avec le coaching de votre coach qui est formé, essayez d'introduire un dialogue constructif après le match, et en tous cas ne dérangez pas le dialogue entre le coach et son équipe. Les choix sportifs demeurent, quoi qu'il arrive, la prérogative du coach.

L'entraîneur

Les entraîneurs sont recrutés et formés par le directeur de l'école des jeunes (Alain Geens). Alain assure un suivi régulier de chacun de ses entraîneurs. Les entraîneurs s'occupent de l'équipe aux entraînements. Ils prévoient les exercices et font progresser les enfants techniquement et tactiquement. Ils sont en communication avec le coach et développent les points faibles constatés en match.

Les parents

Voir la charte des parents: <http://www.oree.be/index.php/charte-des-parents>

Nous observons une meilleure progression et un meilleur engagement chez les jeunes dont les parents s'impliquent.

Avant une rencontre, les enfants ont besoin de se préparer et de se concentrer. Un enfant qui arrive en retard au rendez-vous fera perdre du temps à toute son équipe, ne sera pas dans l'esprit du match au moment de le commencer et ne jouera pas bien. Il peut même faire perdre des points à son équipe. La ponctualité est indispensable. Il en va de même lorsqu'un enfant est trop fatigué ou n'est pas bien alimenté.

Suite à un retard, les enfants sont beaucoup plus cruels entre eux, surtout sous la pression du match. Le coach doit gérer cela, mais c'est aux parents qu'il appartient de respecter ces règles de vie afin de lui rendre la tâche plus facile.

Les joueurs

Voir la charte des joueurs: <http://www.oree.be/index.php/charte-des-parents>

Le rôle du joueur est évident. Il joue et doit s'amuser dans le respect des règles, de son environnement, et au service des coéquipiers en acceptant les faiblesses et les erreurs des autres mais en acceptant aussi les conseils et les encouragements. Engagez-vous, vous en aurez que du plaisir en retour.

L'arbitre

L'arbitrage de matches, dans toutes les catégories jeunes à l'exception des équipes évoluant sur grand terrain en National 1, sont assurés par les parents encadrant l'équipe. Les parents devront obligatoirement s'investir dans l'apprentissage des règles pour encadrer leurs enfants.

Des séances de formation à l'arbitrage sont organisées et un diplôme théorique est conseillé à partir des catégories U14.

Chartes applicables à l'Orée

Etant membre au sein de notre ASBL, vous représentez notre image à tous autour des terrains. Aussi bien à l'Orée que chez nos adversaire. Le comportement "Fair Play" est de rigueur en toutes circonstances.

Deux chartes sont à respecter:

- La charte des parents: <http://oree.be/index.php/charte-des-parents>
- La charte des joueurs: <http://oree.be/index.php/charte-du-joueur>
- Code de conduite de la fédé: <http://www.hockey.be/index.php?websitestructid=390>

Le comportement autour du terrain est d'année en année en dérive. Les émotions qui émaneront de vos trippes lorsque vous aurez le sentiment qu'il y a eu injustice ou je ne sais quoi sur votre enfant doit obligatoirement être contenu, mais si c'est parfois difficile. Le fair-play est de rigueur, même si l'adversaire ne le respecte pas. Les arbitres se trompent et ne voient pas tout, cela fait partie du jeu. Ils sont deux arbitres, ils parlent entre eux, et prennent les décisions. Il n'y a aucune raison de leur faire des remarques.

Agenda et horaires

L'agenda de vos entraînements et de vos matches sont programmés dans ONLI (www.oree-onli.be).

Dans l'onglet "Agenda" de votre page d'équipe dans ONLI, vous trouverez les précisions: date heure durée, adresses, des matches et entraînements...

Sachez qu'il y a moyen d'importer l'agenda de ONLI dans votre agenda personnel (smartphone ou outlook) Des explications sont données dans l'"aide" de l'agenda.

L'**horaire officiel** est annoncé par la fédé sur le site : <http://dimasports.hockey.be/>

A savoir : les horaires ne sont jamais définitifs avant que la fédération les ait validés sur leur site (news). La fédération essaie de valider les horaires de matches 2 semaines à l'avance.

Les entraînements

Alain Geens, le directeur technique de notre école des jeunes, a la charge de l'organisation sportive du hockey au sein de notre club. Avec son équipe d'entraîneurs, il accueille près de 850 jeunes de moins de 19 ans chaque semaine sur nos terrains, et avec les coaches le même nombre pour les matches des samedi.

Les protections (protège dents et jambières) sont obligatoires à l'entraînement.

La tenue officielle n'est pas imposée à l'entraînement. Elle est appréciée car elle représente nos couleurs et mettent en avant nos sponsors partenaires de notre sport.

IMPORTANT : Il y a lieu chaque année de repreciser que les entraîneurs prennent en charge les enfants à leur emplacement d'entraînement et les relâchent à la fin de l'heure du cours. Les entraîneurs reprennent un nouveau groupe à la suite et ne peuvent pas surveiller les enfants qui quittent le terrain. Il vous est donc demandé de déposer et de venir rechercher vos enfants en lieu, place et heure de l'entraînement, ou de déléguer cette tâche à qqn. Il n'est pas réaliste que les entraîneurs sur les terrains gardent un oeil sur des enfants qui joueraient sur les côtés.

Les matches

Le championnat est organisé par l'ARBH (association Royale Belge de Hockey) qui est divisée en 2 ligues, la LFH et VHL (Ligue Francophone de Hockey et Vlaamse Hockey Liga). L'Orée est affiliée à la LFH.

Le programmes des matches est annoncé dans ONLI. Si vous voulez voir plus de détails ou les résultats des autres équipes, il y a le site officiel dans lequel les programmes et résultats sont gérés: <http://www.dimasport.be>.

Le coach décide de l'heure de rdv au terrain pour les matches. Généralement 30 min avant le début des rencontres. C'est un minimum pour prendre le temps de s'échauffer, de rentrer progressivement dans le match, le temps pour le coach de donner qqs explications et préciser les points d'attention du match. Soyez à l'heure, il n'est pas possible de rentrer dans le match sans savoir ce que le coach demande au enfants.

La durée des rencontres: cfr

tableau: http://www.hockeyfr.be/tiny_mce/plugins/filemanager/files/web/Reglements/2014_2015/Regles_competition_jeunes_FR.pdf

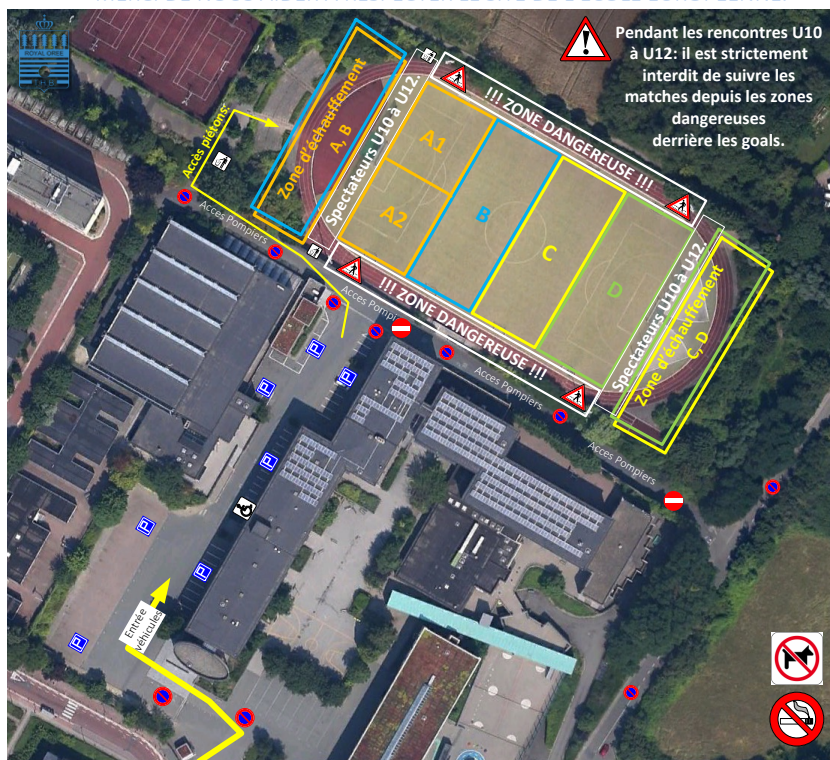
Il y a lieu de s'organiser pour démarrer le match dès que les précédents quittent le terrain. Le terrain vous est réservé pour 1h (petits terrains) ou 1h30 (grand terrain) et pas une minute de plus. Il faut être discipliné et quitter le terrain avant la fin de l'heure de match pour les suivants.

Après le match, il faut quitter la surface de jeu, et le coach prendra 10 à 15minutes, pour débriefer le match. C'est également un moment très important, car il permet de faire le point sur ce qui a bien fonctionné, et ce qu'il faut améliorer. Les équipes qui ne prennent pas le temps de réfléchir à leur match refont les même erreurs de match en match, ce qui peut être très décourageant.

Pendant les matches, les spectateurs ne sont pas autorisés sur les surfaces de jeu. Il faudra se mettre impérativement à l'extérieur de l'enceinte de jeu (des grillages, sinon à 3 mètres minimum du terrain. Laisser la surface de jeu et le jeu aux enfants.

Note : A l'école européenne, l'absence de grillage rends la sécurité plus compliquée. Le plus important est de **ne jamais se mettre à côté des goals !!!** D'abord parce-que c'est dangereux, ensuite parce-que cela perturbe le jeu de enfants.

MERCI DE NOUS AIDER A RESPECTER LE SITE DE L'ECOLE EUROPEENNE.



Communication

Communication club:

www.oree.be vous informe de toutes les activités au sein du club, les annonces, les résultats, les documents,... connectez vous aux Facebook, Twitter, Newsletter,... de l'Orée. Notre talentueux webmaster et la cellule Communication (Media Team) nous donnent en permanence des nouvelles de notre club.

Communications d'équipes:

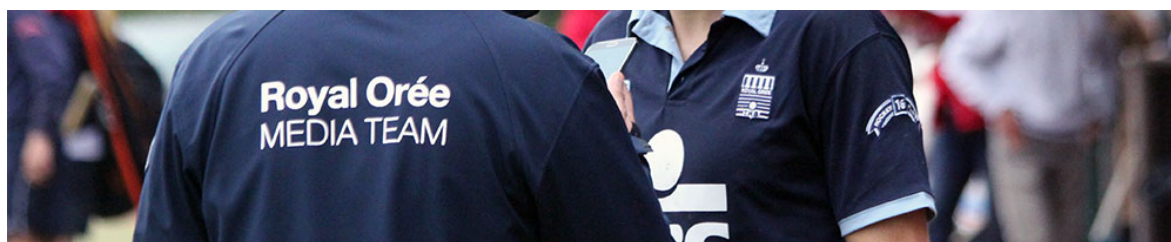
www.oree-onli.be ONLI est notre site de gestion des équipes. Si vous avez oubliés vos accès, merci de contacter le secrétariat du club: <http://oree.be/index.php/secretariat>

Communications ARBH (Association Royale Belge de Hockey) :

Sur le site www.hockey.be vous trouverez les

- règles officielles: <http://www.hockey.be/index.php?websitestructid=481>
- les documents administratifs (assurances et déclarations d'accidents), différents règlements: <http://www.hockey.be/index.php?websitestructid=468>
- les news du hockey en belgique: <http://www.hockeynews.be/>

Le club de l'Orée est régulièrement félicité pour la qualité de ses outils de communication. En plus du site internet oree.be régulièrement mis à jour, suivez-nous sur Facebook (facebook.com/RoyalOree) et Twitter (@RoyalOree) !



Et s'il y a encore des questions, n'hésitez pas à nous contacter.

Vous trouverez nos coordonnées à la page suivante: <http://oree.be/index.php/commission-hockey>

Bons matches à tous,
n'oubliez pas de laisser le jeu aux enfants

et quoi qu'il arrive,

gardez le sourire ;-)